

Alfraz Sayed, *Ritual in Symmetry*, digitale print, 2025, Fotografie:
Alfraz Sayed, Editing: Kaynat Kader, Courtesy of Design Doha -
Qatar Museums

VOORTGEZET ONDERWIJS

KIJKWIJZER

Escher & Islamic Art: 20 Perspectives

10 juni 2026 t/m 1 november 2026

Ontdek hoe M.C. Escher en kunstenaars, maker en ontwerpers van nu met elkaar verbonden zijn.

Naam:

Klas:

Datum:

Met deze kijkwijzer maak je een tour dwars door het museum. Ook kom je erachter wie M.C. Escher was en wat hem inspireerde. Diezelfde inspiratiebron maakt hedendaagse kunstenaars nog steeds enthousiast!

Hoe werkt het?

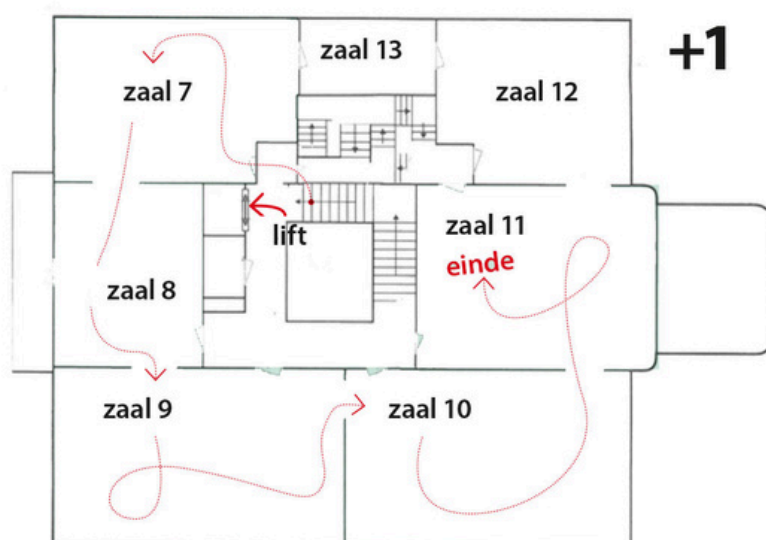
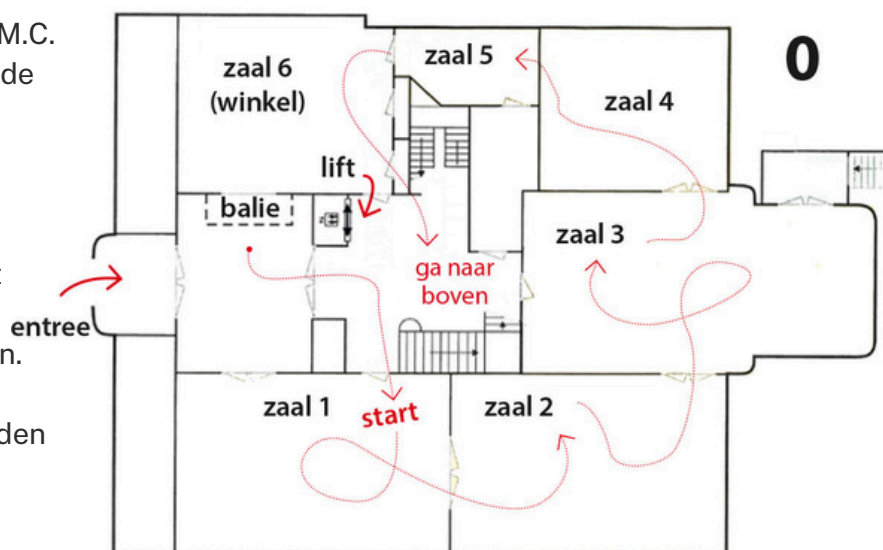
- Het clipboard en potlood leen je van het museum.
- De zaalnummers staan op de deurposten.
- Houd minimaal 30 cm afstand tot de kunstwerken en leun niet tegen de wanden of op vitrines en sokkels.
- Houd rekening met andere museumbezoekers.
- Je mag in de museumzalen alleen met potlood werken.
- De kijkwijzer leidt je door het museum. Zoek de juiste kunstwerken op en beantwoord de vragen.

Op de plattegrond kun je zien waar je bent.

Loop naar zaal 1 op de begane grond. Daar begint de kijkwijzer. De kijkwijzer eindigt in zaal 11.

Veel plezier!

PLATTEGROND



Zaal 1 – DE JONGE ESCHER

Dit is Maurits Cornelis Escher. Hij is geboren in 1898 in de Nederlandse stad Leeuwarden. Je ziet hem in de reflectie van de spiegellende bol die hij in zijn hand vasthoudt. Hij is wereldberoemd geworden met zijn prenten vol optische illusies, oneindige patronen en meesterlijke metamorfoses.

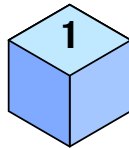
Escher maakte geen schilderijen maar prenten, en dan voornamelijk houtsneden en litho's. Dit wordt ook wel grafiek genoemd.

M.C. Escher, Hand met spiegellende bol, litho, 1935



Zie je het bord boven de glazen vitrine? Daar zie je hoe je een houtsnede en een litho maakt.

Zoek in zaal 1 de twee zelfportretten van Escher. Kijk er goed naar. Beide prenten lijken misschien getekend, maar het ene portret is een houtsnede en het andere is een litho.

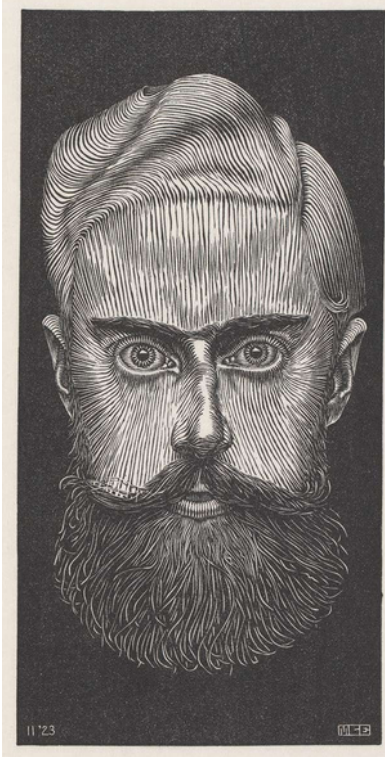


Omschrijf één verschil dat je het meest opvalt tussen de houtsnede en de litho.

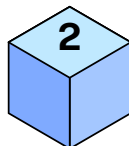
Tip: Omschrijf het verschil in grijstonen, zwart/wit en harde/zachte lijnen.

- Litho
- Houtsnede

M.C. Escher, Zelfportret, houtsnede, 1923



Wist je dat... een prent altijd gespiegeld is? Daarom moet een kunstenaar de tekening al in spiegelbeeld maken op het hout of de steen.



(doe-opdracht) Hoe zou jij jezelf willen laten zien in een zelfportret? Ga samen met een klasgenoot op zoek naar een goede plek in deze zaal en maak een selfie (zonder flits!).

M.C. Escher, Zelfportret, litho, 1929



Wist je dat... Escher school eigenlijk helemaal niet zo leuk vond? Na de middelbare school ging hij eerst in Delft studeren, maar toen hij 21 was stopte hij met zijn opleiding en verhuisde naar Haarlem om iets anders te gaan leren.

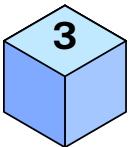


M.C. Escher, Schelpen, houtsnede, 1920/21

Tijdens zijn opleiding tot graficus aan de School voor Bouwkunde en Sierende Kunst krijgt hij les van een leraar die ziet dat Escher liever wil tekenen dan sommen wil maken. Escher leert van hem hoe hij houtsneden moet maken. Hij gaat allerlei prenten maken. Ook experimenteert hij met patronen en symmetrie, zoals in de prent *Schelpen*.

Zoek de prent *Schelpen* (vitrine)

In *Schelpen* herhaalt Escher dezelfde schelp-tekening vier keer: gespiegeld, naast en boven elkaar. De schelpen zijn nog losse vormen, maar je ziet hier al een eerste stap in de richting van zijn latere eindeloze patronen. Escher snijdt verschillende schelpen uit een blok hout en drukt het blok twee keer af op een vel papier. Door het blad te vouwen terwijl de inkt nog nat is, ontstaan naast de twee gewone afdrukken ook twee tegendrukken.



Hoeveel verschillende soorten schelpen zie je?
Omcirkel het juiste aantal:

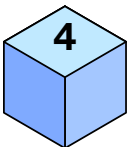
8 – 11 – 15



M.C. Escher, Acht koppen, houtsnede, 1922

Zoek de prent *Acht koppen*

Kort daarna maakt Escher de prent *Acht koppen*. Je ziet acht hoofden die steeds terugkomen in een strak patroon. Sommigen staan rechtop, anderen zijn ondersteboven. Escher begon weer met één houtblok, daarin sneed hij acht koppen uit. Die 'stempel' drukte hij meerdere keren af, soms gedeeltelijk.



Zie je hoe de koppen samen het hele vlak vullen, zonder gaten of overlap?
Denk je dat je dit patroon eindeloos zou kunnen herhalen? Waarom wel of niet?

.....

Wist je dat... Escher alles met de hand maakte? Van tekeningen en houtsneden tot de prenten op papier. In zijn tijd waren er nog geen computers, tablets of smartphones!

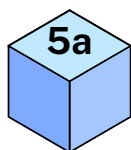
Loop door naar zaal 2.

Zaal 2 – OP REIS

Eschers liefde voor patronen wordt nog sterker tijdens zijn reizen. Zo bezocht Escher het Alhambra, een middeleeuws Spaans-Islamitisch fort- en paleizencomplex. Hij was erg onder de indruk van de mozaïeken op de vloeren en wanden. Deze mozaïeken zijn eindeloze wiskundige patronen, ook wel vlakvullingen genoemd.

Escher tekent de patronen na en verdiept zich in vormen die in elkaar kunnen passen. Deze ideeën worden uiteindelijk fundamenteel voor zijn kunst. De vormen worden de basis voor zijn metamorfosen, oneindige ruimten en optische illusies.

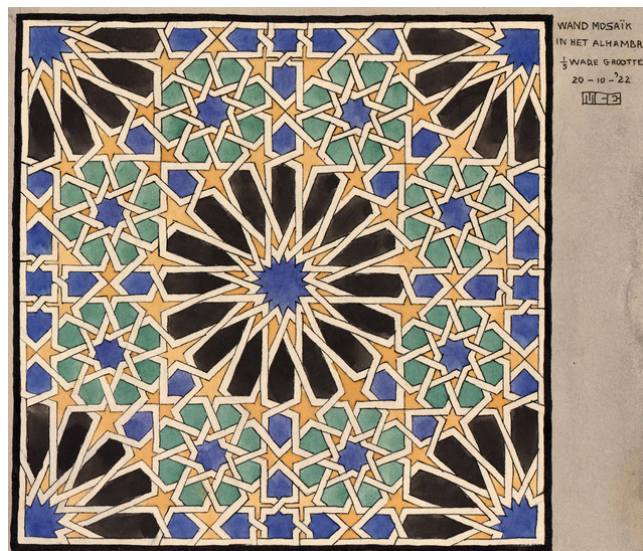
Bekijk in deze zaal de tekening van een mozaïek die Escher maakte in het Alhambra.



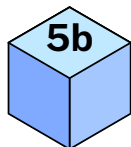
Als jij een tekening maakt, waar haal jij inspiratie vandaan?

.....

Tip: Haal jij je ideeën voor je tekening uit... herinneringen, muziek, foto's, of iets anders?



M.C. Escher, studie van een mozaïek uit het Alhambra, Oost-Indische inkt, aquarel en potlood, 1922



Kan je ook reizen in je hoofd? Leg eens uit. Waarom denk je wel/niet.

.....

Wist je dat... Escher een reisdagboek bijhield en veel brieven schreef? Ook had hij een fotocamera, best bijzonder in die tijd! Een foto (laten) afdrucken duurde toen lang en kostte veel geld. Escher maakte meer schetsen dan foto's.

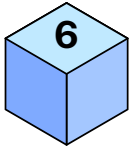
Loop door naar zaal 3.

Zaal 3 – KUNST ALS VERBINDING

In de tentoonstelling zie je hoe Escher zich liet inspireren door islamitische tegelpatronen. Naast zijn prenten en tekeningen zie je ook het werk van 20 hedendaagse kunstenaars en makers van over de hele wereld. Vanuit hun eigen achtergrond maken zij zeer verschillend werk, dat toch samenkomt in een gedeelde fascinatie voor patronen en herhaling. In de tentoonstelling is hun werk naast dat van Escher te zien, waardoor duidelijk wordt dat zijn ideeën kunstenaars nog steeds inspireren.

Zoek de kunstwerken van Leila Nazarian

Leila Nazarian versiert skateboards en surfplanken met traditionele Iraanse ambachtelijke technieken, zoals spiegelmozaïeken. Door deze oude technieken te combineren met skatecultuur laat ze zien dat kunst, net als bij Escher, verschillende werelden met elkaar kan verbinden.

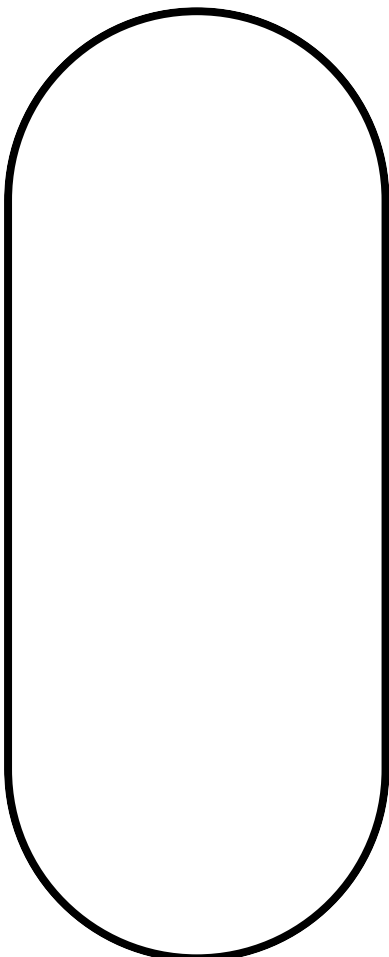


6 Patronen en versieringen uit de skateboardcultuur zien er meestal anders uit dan deze patronen.

Als jij je eigen skateboard zou mogen bedenken, hoe zou die eruitzien? Teken hier jouw eigen skateboard. Laat je fantasie de vrije loop!



Leila Nazarian, Mirrored Horizons, skatedecks, 2025



Loop door naar zaal 4.

Zaal 4 – PATRONEN ALS BASIS

Loop door deze zaal en bekijk de kunstwerken van Escher. De figuren in deze werken sluiten naadloos aan en herhalen zich steeds: spiegeland, verschuivend, draaiend.

Het unieke van Eschers ontwerpen is dat hij dezelfde onderliggende wiskundige patronen gebruikt als de Alhambra- mozaïeken, maar in plaats van abstracte vormen (vierkanten, driehoeken e.d.) heeft hij er herkenbare mens-, - en dierfiguren van gemaakt, zoals eekhoorns en libellen. Deze oneindige patronen noemen we vlakvullingen.

Wist je dat... Escher dol was op de natuur? Als kind liep hij met een vergrootglas door het bos om de kleinste planten en dieren te bekijken



In een van de vlakvullingen zie je twee dieren in plaats van één.
Welke dieren?
Een en een

Zoek de foto's van fotograaf Alfaz Sayed.



M.C. Escher, Regelmatige vlakverdeling met eekhoorns, nr. 7, potlood en waterverf op papier, 1936



Wat hiervan doet je denken aan de kunst van Escher?
.....

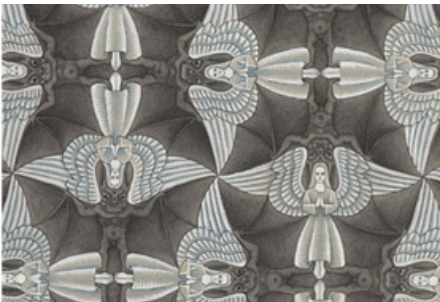
Bekijk de vlakvullingen op de rechtermuur goed.

Er zijn verschillende soorten regelmatige vlakvullingen. De patronen kunnen allemaal oneindig worden doorgetekend, maar de puzzelstukjes waaruit ze bestaan zijn verschillend van vorm. Ook verschillen ze soms van richting.

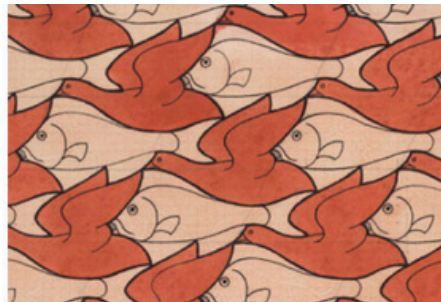
Je ziet hieronder drie voorbeelden.



Welke vlakvulling hoort bij welk systeem? Trek een lijn van de afbeelding naar het juiste antwoord.



schuivende vlakvulling



spiegeling



draaiing

Zaal 6 is de museumwinkel, hier zijn geen vragen. Loop door zaal 6, terug naar de hal met de koninklijke trap. Loop de trap op. De kijkwijzer gaat verder in zaal 7.

Zaal 7 – VERANDERING

10

Zoek de prent *Lucht en water I*. In de prent zit een vlakvulling verscholen, maar er gebeurt ook iets anders... Escher laat de vogels en vissen veranderen!

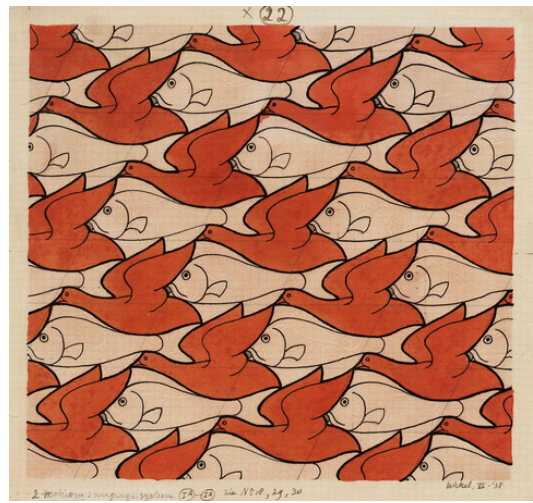
Kruis aan waarin de dieren veranderen.

- Vogels veranderen in vissen, en vissen veranderen in vogels
- Vogels veranderen in water, en vissen veranderen in lucht

M.C. Escher, *Lucht en water I*, houtsnede, 1938



M.C. Escher, *Regelmatige vlakverdeling met vissen en vogels, nr. 22*, Oost-Indische inkt, kleurpotlood en waterverf op papier, 1938



Zaal 8 en 9 hebben geen vragen. Loop naar zaal 10.

Zaal 10 - OPTISCHE ILLUSIES

Urenlang kon Escher nadenken over nieuwe werelden vol optische illusies, met Italië altijd in zijn achterhoofd. In zijn latere prenten verdraait hij vaak de werkelijkheid. Escher houdt ervan om de kijker op het verkeerde been te zetten.

11

Zoek de prent *Belvédère*. Zie jij wat er in eerste instantie lijkt te kloppen aan dit gebouw, maar toch niet kan?

.....

.....

Tip: Kijk naar de ladder en naar de pilaren.

M.C. Escher, *Belvédère*, litho, 1958



Zoek het werk van Layla May Arthur.

Het is een sculptuur waarin ze speelt met architectuur en de verbinding van culturen.

Vergelijk haar werk met Eschers prent *Belvédère*.



Welk werk spreekt je het meeste/minste aan? Leg eens uit waarom?

.....

Loop door naar zaal 11.

Zaal 11 – METAMORFOSE

Metamorfose betekent verandering (van vorm). Het komt ook voor in het dierenrijk, waar rupsen bijvoorbeeld veranderen in vlinders. Escher vond dat fascinerend, hij wilde het graag in zijn werk gebruiken.

De grote *Metamorphose III*, die in het midden van de zaal in de rondte is opgesteld, heeft een extra dimensie: het werk is namelijk een kringloop. Je kunt er oneindig lang omheen blijven lopen. Het is een van Eschers wereldberoemde meesterwerken.

Loop er maar eens omheen.



M.C. Escher, *Metamorphose III*, houtsnede, 1967-1968
Foto: Isabel Nabuurs



Welke dieren kun je in deze lange prent ontdekken? Noem er drie.

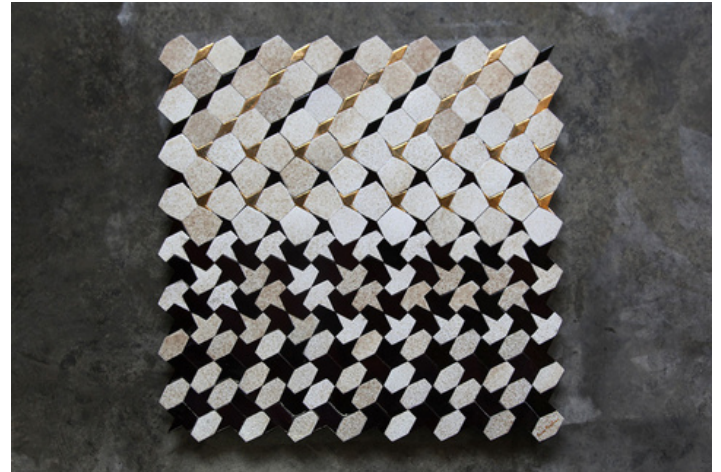
.....



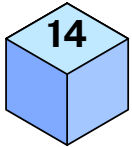
Zoek het kunstwerk *Metamorphosis* van Amine Asselman op in deze zaal.

Kunstenaar Asselman is Marokkaans en een bewonderaar van Escher. Net als Escher heeft Asselman zich laten inspireren door tegelpatronen in het Alhambra.

Hij gebruikt de tegeltechniek Zellige en maakt daar kunst mee. Hij streeft ernaar deze Zellige-techniek te behouden en te vernieuwen, zodat deze niet verdwijnt. Dit kunstwerk is een ode aan Escher.



Amine Asselman, *Metamorphosis*, Zellige-techniek, 2023



Bekijk het kunstwerk van Asselman. Wat zie jij erin? Welke titel zou jij dit kunstwerk geven?

.....

Dit is het einde van de kijkwijzer.

Wil je nog meer ontdekken? Ga dan naar de tweede verdieping. Hier kom je van alles tegen dat met Escher te maken heeft.

Door de interactieve spelletjes word je onderdeel van Eschers beleving. Je kunt samen met je klas net als Escher spelen met perspectief en groter of kleiner worden in de fotobooth *De Kamer van Escher*. Er is een film waarin het lijkt alsof je in de wereld van Escher zit, er zijn spelletjes en een touchscreen waarop je je eigen patroon kunt tekenen.

Ook bijzonder is de zaal met **Op Art kunst** (Optische kunst). Deze kunststroming uit de 20e eeuw speelt met je waarneming door optische illusies. Je denkt beweging te zien, terwijl die er niet is. Bij optische kunst gaat het, net als bij Escher, om gezichtsbedrog.