

# Escher in Het Paleis



## Vorbereiding op de museumles

Wat leuk dat je binnenkort naar het museum komt!

In dit document zie je hoe het eruit ziet en lees je wat je gaat doen tijdens de museumles in het museum.

### Paleis

Op de foto zie je de voorkant van het museum. De ingang staat aangegeven met de witte pijl. Vroeger was dit gebouw een koninklijk paleis. Nu is het in gebruik als een museum en kun je er beroemde kunstwerken van M.C. Escher zien.



*De voorkant van het museum. Foto: Reino Erasmus*

## Entreehal

Als je naar binnen loopt, kom je in deze hal aan. Hier zullen de museumdocenten de klas verwelkomen en een korte uitleg geven over de kunstenaar M.C. Escher en het bijzondere gebouw.

De museumles is tussen 9 en 11 uur. Dan is het museum nog gesloten voor andere museumbezoekers en is het dus rustig in het gebouw. Je hoeft dan ook niet in een rij bij de kassa te wachten. Het kan zijn dat je even buiten moet wachten met je klas, voordat de deur van het museum wordt geopend.

Het museum gaat om 11 uur open. Vanaf dat moment kan het drukker zijn in het gebouw.



*De entreehal*



*De centrale hal met trap*

## Centrale hal

Vanaf de entreehal loop je met je klas en de museumdocent mee naar de centrale hal met trappen. Het is een hal met een hoog plafond. Hier zie je een grote foto staan met daarop koningin-moeder Emma die hier vroeger woonde en werkte.

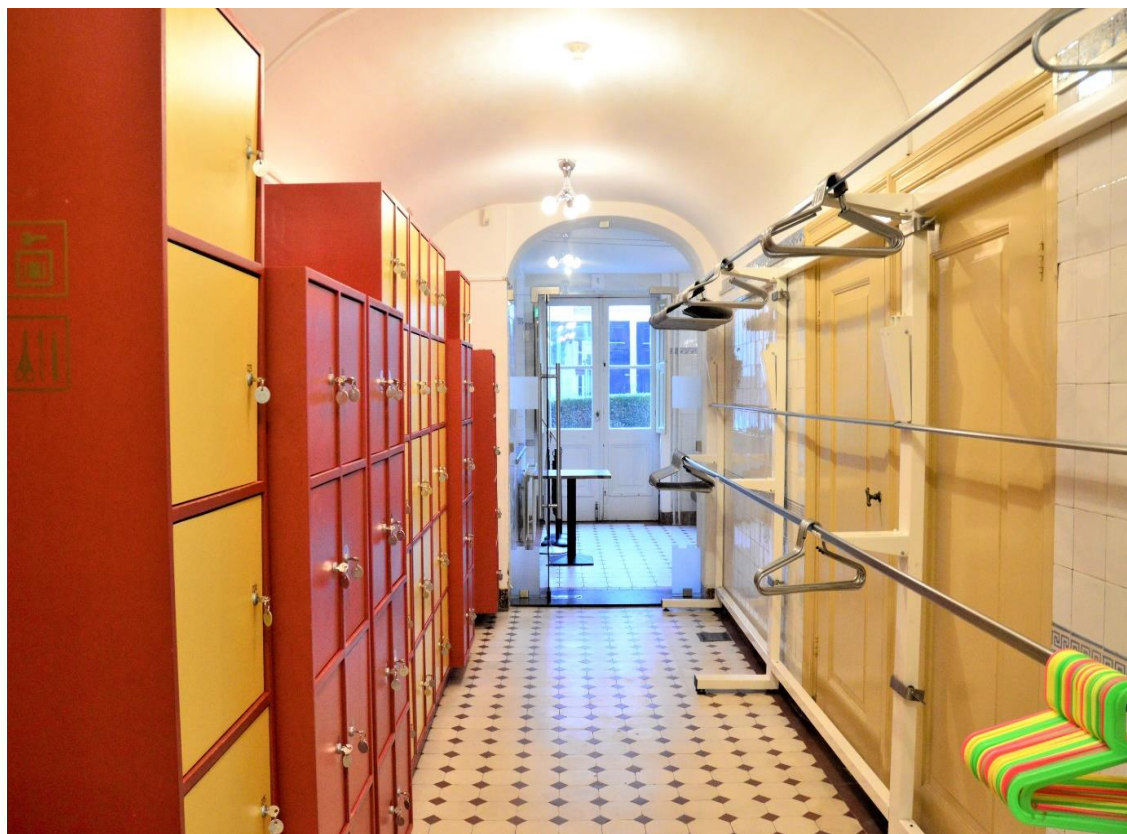


## Het souterrain

Samen met de museumdocent loop je de stenen trap af naar beneden. Zo kom je in de kelder. Die noemen we ook wel het souterrain. Daar is de garderobe om je jas en tas op te bergen. Hier zijn ook de toiletten, de kluisjes, het atelier en het museumcafé. Omdat het een oud gebouw is, kan het hier een beetje anders ruiken dan je misschien gewend bent.



*De stenen trap naar het souterrain. Achterin is het museumcafé.*



*Garderobe en kluisjes*

Alleen kleine handtassen mogen mee het museum in. Er is een rolcontainer waar de rugzakken en grotere tassen in kunnen worden opgeborgen. De rolcontainer wordt afgesloten met een hangslot door de museumdocent. Op de rolcontainer staat een foto van de kunstenaar M.C. Escher of een foto van het paleis zoals het vroeger was. Aan het einde van de museumles worden de tassen er weer uitgehaald.



*De rolcontainer voor de tassen*

## De huisregels

In het museum gelden voor iedereen een aantal huisregels. De museumdocent zal de regels met de klas doornemen:

### *Regel 1*

We houden afstand van de kunstwerken

### *Regel 2*

In het museum lopen we rustig en praten we met rustige stem

### *Regel 3*

We houden afstand van museummuren en glazen vitrines

### *Regel 4*

Fotograferen mag, maar niet met flits of selfiestick

### *Regel 5*

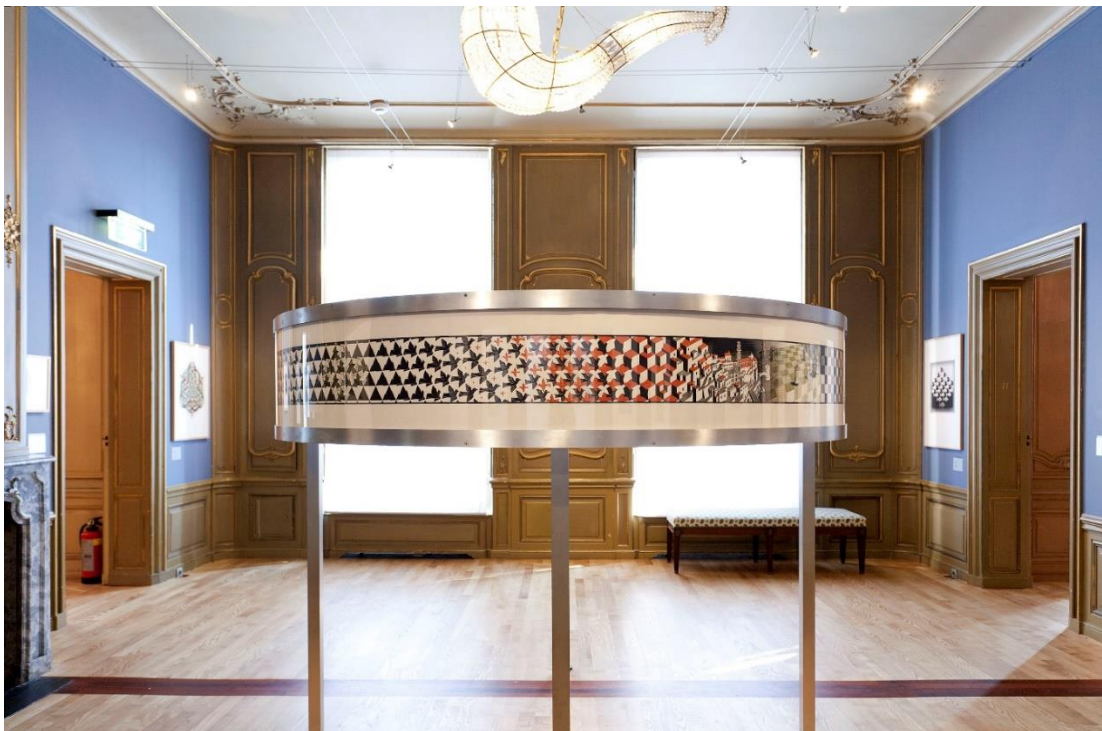
Alleen in het museumcafé mogen we eten of drinken

## De museumles

De museumles bestaat uit twee delen. In het eerste deel krijg je een rondleiding door het museum. In het tweede deel krijg een creatieve workshop en ga je onder begeleiding van de museumdocent een tekening, prent of collage maken. Dat doe je in het atelier van het museum.

Er zijn verschillende museumlessen. Ze hebben allen een eigen thema dat wordt besproken en een aansluitende teken-, collage- of linoleumworkshop.

De museumdocent neemt je mee langs de kunstwerken en bekijkt, vergelijkt en bespreekt ze. Afwisselend worden er ook kijkspelletjes en doe-opdrachten gedaan.



*Een museumzaal met kunstwerken en kroonluchter*





*Leerlingen bekijken samen een kunstwerk*

## **Filmzaal**

Tijdens de museumles loop je door de filmzaal op de 1<sup>ste</sup> verdieping. Je ziet hier lege stoelen, maar als het museum open is voor bezoekers, dan kijken de bezoekers hier naar de film. Tijdens de les kijken we niet naar de film.

Aan de muur zie je grote fotoprints van de binnenkant van Eschers middelbare school.



*De filmzaal, met prints aan de muur van de binnenkant van Eschers middelbare school*

## Ruimte

Er is geen aparte ruimte in het museum. Als je echter rust wilt nemen kun je met een begeleider of juf/meester van je klas naar een andere zaal lopen en op een van de houten bankjes gaan zitten.

Als het museum nog gesloten is (tot 11 uur), dan zal je daar rustig kunnen zitten. Een andere mogelijkheid is dat je met je begeleider, juf/meester van je klas wat eerder naar het atelier gaat. Deze ruimte is dan ook nog leeg.

Als de rondleiding is afgelopen, loop je met de museumdocent mee naar het atelier. Het atelier is een werkruimte waar de workshop plaatsvindt. Afhankelijk van welke museumles je volgt, ga je daar tekenen, een collage maken of een linoleumsnede afdrukken. Het atelier is in het souterrain.

Sommige materialen waar mee gewerkt wordt, zoals het linoleumplaatje, kunnen een beetje vreemd ruiken.



*Leerling in het atelier tijdens een linoleumdruk workshop*

## Einde museumles

Als de museumles is afgelopen, dan worden de tassen weer uit de rolcontainer gehaald. De museumdocent zal hierbij helpen. Daarna brengt de museumdocent jou en je klasgenoten naar de uitgang van het souterrain en ga je weer met je eigen juf of meester terug naar school. De juf/meester neemt de tekening, de collage of de linoleumsnede die je hebt gemaakt mee naar school.



## Toiletten

De toiletten vind je in het souterrain naast het atelier. Er is helaas geen toilet voor rolstoelgebruikers in het museum.



*De wc-borden die op de muur naast de toiletten hangen.*

## Museumzalen

De kunstwerken van M.C. Escher hangen aan de muren en liggen in glazen vitrines. Aan de plafonds zie je grote lampen van kristallen steentjes (kroonluchters) hangen. Soms zijn er, naast de kunstwerken van Escher, ook kunstwerken van andere kunstenaars in het museum tentoongesteld.

## Tekstbordjes

Op de muren hangen tekstbordjes in Nederlands en Engels. Er staan vaak drie regels op:

titel	(naam van het kunstwerk)
jaar	(wanneer de kunstenaar het maakte)
materiaal/techniek	(waarmee en hoe is het kunstwerk gemaakt)

Op de muur hangen ook langere teksten. Hier kun je meer informatie lezen over de kunstwerken en de kunstenaar(s).

## Raamdoeken

Voor de ramen hangen witte half-doorzichtige doeken met teksten en foto's erop. Hier lees/zie je hoe de kamers er vroeger uitzagen en waar ze voor dienden toen het nog een paleis was en er een koningin woonde.

## Virtuele tour

Op de website van het museum staat een virtuele route. Zo kun je ook alvast een kijkje nemen in het museum. Als je op de gele pijltjes drukt, dan krijg je een andere zaal te zien.

<https://www.escherinhetpaleis.nl/binnen-kijken/>

Heb je nog vragen of opmerkingen over de museumles? Stuur dan gerust een mail naar [educatie@escherinhetpaleis.nl](mailto:educatie@escherinhetpaleis.nl)

De medewerkers van het museum wensen je alvast een heel fijn museumbezoek toe!